

Portrait Alimentaire

REGION AQUITAINE

PROJET ALIMENT'ACTION

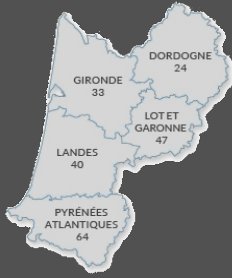
Février 2014

IUFN | international
urban
food
network

Sommaire

- # 3** Carte d'identité – Région Aquitaine
- # 4** Le système alimentaire en Aquitaine
- # 5** Zoom sur les 5 départements d'Aquitaine
- # 15** Les politiques régionales pour l'alimentation
- # 18** Bibliographie

L'Aquitaine en bref



- 41 300 km² (7,6% de l'hexagone)
- 3,3 millions d'habitants en 2013
- + 27 000 habitants entre 2006 et 2011
- 70% de la population vit dans des aires urbaines

Carte d'identité - Région Aquitaine

La région aquitaine dispose d'un territoire diversifié, dynamique et attractif. Située dans le Sud Ouest de la France, l'Aquitaine est composée de 5 départements : la Gironde, la Dordogne, le Lot et Garonne, les Landes et les Pyrénées Atlantiques.

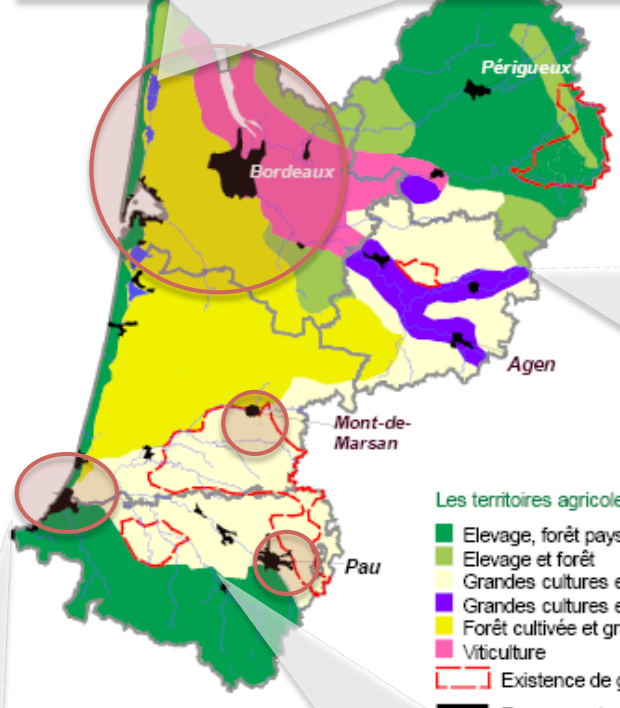
Un territoire attractif

- Extension et densification :**
- 12 aires urbaines dans lesquelles vivent 73 % des Aquitains
 - Extension de l'aire urbaine Bordelaise jusqu'à l'océan (6^{em} en France) : 1,1 million de résidents.
 - Bayonne et Pau, dépassent les 200 000 habitants
 - Concentration de l'emploi dans les aires urbaines (Insee 2010)

De nombreuses ressources

L'Aquitaine bénéficie d'un climat océanique doux. Le bassin aquitain s'étend entre le Massif armoricain, le Massif central, les Pyrénées et l'océan Atlantiques. Il présente ainsi une grande diversité de paysages, allant de la montagne à la mer en passant par les vallées ou les plateaux. Au nord, Dordogne et Garonne drainent le vignoble de Bordeaux et les départements alentours. A l'ouest, se déploient les Landes de Gascogne, territoire naturel à cheval sur les départements de la Gironde, des Landes et du Lot et Garonne. Au Sud, sur le piémont pyrénéen, le département des Pyrénées-Atlantiques rassemble Pays Basque et Béarn.

1^{er} forêt cultivée
L'Aquitaine est incontestablement la première région forestière française, la forêt couvre près de 1 810 000 ha (IFN, 2008), soit 11,5 % de la forêt française. Son taux de boisement est 1,5 fois supérieur à la moyenne nationale (28,6 %). C'est un secteur économique important (2,5 milliards d'euros de chiffre d'affaires pour l'ensemble de la filière (DRAAF, 2009). La forêt d'Aquitaine souffre cependant de tempêtes susceptibles d'affecter considérablement le stock de bois, la qualité biologique des forêts, le stockage du carbone sur pieds.



Ressources en eau
La situation géographique de l'Aquitaine (domaine atlantique tempéré, zone aval du grand bassin Adour-Garonne, des aquifères diversifiées, nombreux et puissants) offre à la région Aquitaine une ressource en eau importante (DREAL, 2010)

- Les territoires agricoles et forestiers**
- Elevage, forêt paysanne et polyculture
 - Elevage et forêt
 - Grandes cultures et élevage
 - Grandes cultures et cultures spécialisées
 - Forêt cultivée et grandes cultures
 - Viticulture
 - ▭ Existence de granivores
 - Espaces urbanisés

Sources : zonages, SENR, DRAAF, DIREN, 2000
BD Carthage - IGN
Réalisation : DRAAF/ Sriset -Aquitaine

La côte d'Argent, un atout touristique
À l'ouest, la région compte près de 300 kilomètres de côtes, dites « Côte d'Argent » ouvertes sur l'océan Atlantique, seulement interrompues par le Bassin d'Arcachon et par la baie de Saint Jean de Luz. Après la métropole bordelaise, le littoral du bassin d'Arcachon, de la côte sud des Landes et de la côte basque sont les territoires qui se densifient le plus, les résidences secondaires se multiplient et augmentent le prix du foncier.

Autonomie énergétique à développer
La région aquitaine, bien que dotée d'un potentiel dans de nombreux domaines, n'est pas leader dans les énergies renouvelables. Cependant, le gisement photovoltaïque progresse depuis peu, le potentiel géothermique et des projets importants dans le domaine des énergies-biomasse (biomasse-bois) sont en cours. En termes de consommation d'énergie, la région aquitaine représente un poids national important pour les émissions de gaz à effet de serre dans le domaine transport et du secteur résidentiel/tertiaire, en augmentation.

Des zones montagneuses en difficulté
La frange montagneuse au sud-est des Pyrénées-Atlantiques, la frange nord de la Dordogne ou encore le Fuméolais perdent des habitants. Les Pyrénées gardent cependant un attrait touristique important et offre à l'Aquitaine une frontière commune avec l'Espagne.

LES ENJEUX DE DEMAIN

- ❑ **Administratif:** En 2016, la Région Aquitaine pourrait intégrer le Limousin et le Poitou Charentes
- ❑ **Démographie:** D'ici 2040, si les tendances démographiques récentes se maintiennent, l'Aquitaine pourrait approcher les 4 millions d'habitants (Insee 2010)

Système alimentaire - Région Aquitaine

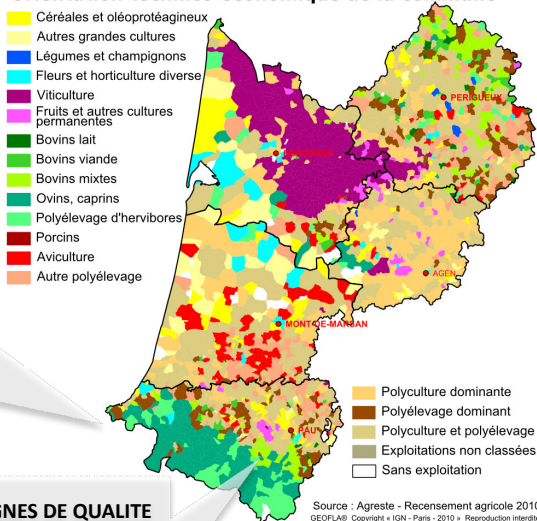
La région aquitaine dispose d'un territoire diversifié. L'agriculture et la forêt, avec 80 % du territoire, occupent une place majeure dans l'économie régionale. En termes de valeur ajoutée, l'Aquitaine est au 2e rang des régions agricoles françaises derrière Champagne-Ardenne. Elle est la 1^{ère} région pour les exportations et pour la qualité de son agriculture, attestée par le nombre de ses productions labellisées.

Une production riche et diversifiée

PRODUCTION

- La surface agricole utilisée (SAU) des exploitations aquitaines Aquitaine est de 1,4 million d'hectares, ce qui représente un tiers du territoire (2013) - 96 000 hectares entre 2000 et 2010.
- 43 000 exploitations agricoles en 2010 (-24% entre 2000 et 2010)
- En termes d'emploi, cela représente 74 000 personnes, soit 2.3% de la population totale de la région (1^{er} rang des régions françaises pour l'emploi agricole)
- Prédominance de la production végétale
- Le secteur des vins de qualité fournit, plus du tiers du chiffre d'affaires agricole.
- Les autres productions végétales significatives sont le maïs, les fruits et les légumes. Les productions animales occupent une place plus modeste, surtout représentées par la volaille (10%), la filière bovine, veaux et gros bovins (4%), et la filière laitière (3%). Néanmoins les disparités départementales sont fortes (DRAAF, 2014).

Orientation technico-économique de la commune

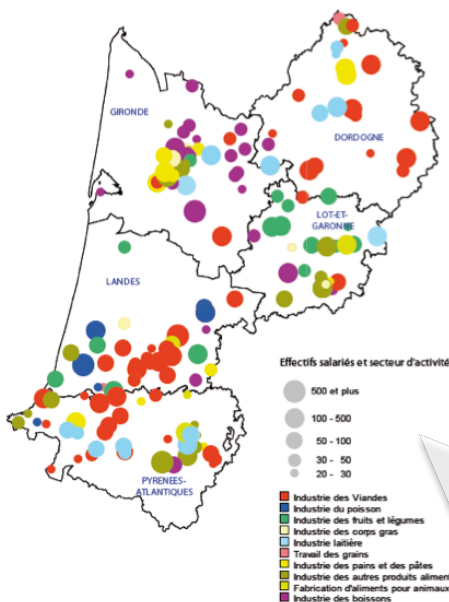


Source : Agreste - Recensement agricole 2010
GEOFLAB Copyright © IGN - Paris - 2010 • Reproduction interdite

SIGNES DE QUALITE

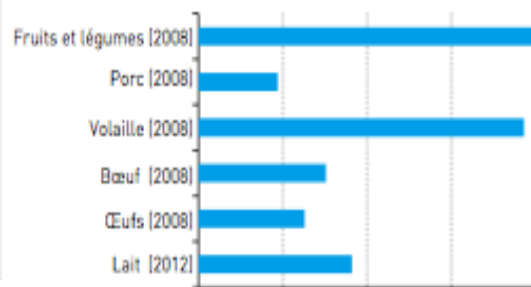
- Les SIQO : 1^{ère} région française pour le nombre d'exploitations labellisées : 83 Appellations d'origine contrôlée (AoC), 14 Indications géographiques protégées (IGP), 54 Labels rouges (DRAAF, 2014)
- L'agriculture biologique : 2 300 exploitations en agriculture biologique (compris exploitations en conversion). soit 5,6% des exploitations
- 1^{er} région en transformateurs bio, réseau de préparateurs et distributeurs dynamique (Agence Bio, 2012)

Capacité alimentaire : En 2008, l'Aquitaine produit 2 fois plus de volailles et de fruits et légumes que les besoins de la population régionale.



TRANSFORMATION

- La filière des industries agroalimentaires et commerce de gros est le premier employeur industriel régional : 23000 salariés dont 16 000 dans les IAA.
- Exportations en hausse : 16% du chiffre d'affaire en 2012 (viandes et produits laitiers surtout)
- Les principales importations des IAA sont des boissons et des produits à base de fruits et légumes
- Majorité de TPE/PME – quelques difficultés (DRAAF 2014)



Nombre de personnes nourries par rapport à la population régionale

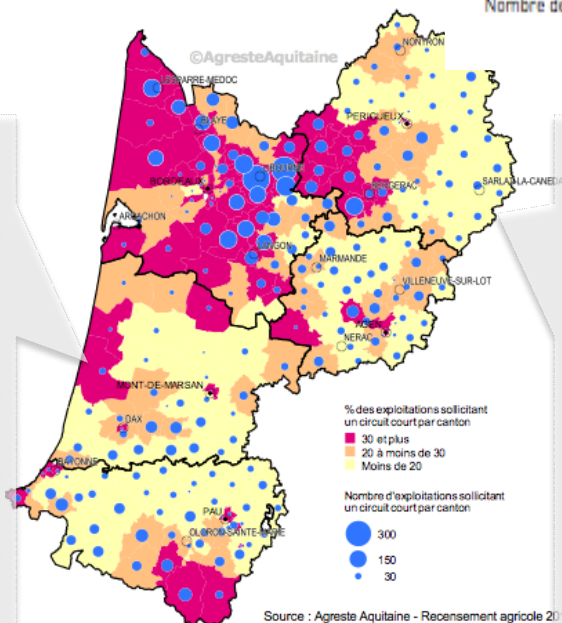
Sources : INSEE, SAA, CNIEL, traitement AC

Une rencontre offre/demande

CONSOMMATION

- 6,6% des enfants de 5-6 ans sont en surpoids et 14,5% des enfants de 8-9 ans (Enquête ISPED, 2004-2005)
- Demande de produits locaux par une population en croissance permanente.
- Nombre d'AMAP grandissant dans les aires urbaines: Fin 2013, l'Aquitaine compte 165 Amap, représentant 9000 foyers et 460 producteurs partenaires. (AMAP Aquitaine)
- une demande croissante de produits bio dans la restauration hors domicile : 2/3 des restaurants collectifs d'Aquitaine introduisaient des produits bio (64 %) – 50% sont des restaurants scolaires, cela représente 2,2 % des achats alimentaires en 2013 (ARBIO Aquitaine)
- 1 aquitain sur 9 dispose de revenus inférieurs au seuil de pauvreté (Insee 2004). La population d'Aquitaine a un taux de pauvreté inférieur à ceux de la France mais des disparités importantes persistent sur le territoire.

Les circuits courts maillent le territoire



Source : Agreste Aquitaine - Recensement agricole 2010

DISTRIBUTION

- 70% de la consommation se fait toujours dans les grandes et moyennes distribution
- 10 000 exploitants agricoles aquitains commercialisaient tout ou partie de leur production via un circuit court en 2010.
- Les producteurs en circuits courts (hors viticulture) favorisent la vente sur place, les marchés ou le commerce de détail (76%)
- 3^{em} région en agritourisme
- 260 structures distribuent une aide alimentaire, 13 épiceries solidaires en Aquitaine (DRAAF, 2014)
- 78 magasins et 12 marchés bio en Aquitaine (ARBIO Aquitaine)

OPPORTUNITES ET CHALLENGES

- Région Aquitaine -

Forces

- Nombreuses ressources naturelles (eau, bois, climat, etc.)
- Première région de France pour l'emploi agricole
- Production agricole très diversifiée (productions de volaille, palmipèdes à foie gras, animaux de boucherie, charcuterie, de F&L, produits laitiers, productions marines et aquacoles) et en quantité
- 2em verger de France après Rhône-Alpes
- Equilibre des productions sur les 5 départements
- Territoire attractif (dynamisme économique, installation de nouveaux agriculteurs (PA), tourisme, etc.)
- Nombreuses exploitations en circuits courts
- 1^{er} région de France en produits labellisés
- Filières biologique bien implantée en progression
- 3em région d'agritourisme
- Secteur agroalimentaire important et diversifié
- Des bassins de vie au revenu médian supérieur à la moyenne de la France : pouvoir d'achat et intérêt pour les produits locaux/bio important

Faiblesses

- Baisse du nombre d'exploitations et de la SAU
- Disparition des exploitations mixtes, tendances à la spécialisation et à l'agrandissement
- Population et production sont inégalement réparties sur le territoire et ne se retrouvent pas toujours
- Circuits courts (de proximité) souffrent de la distance
- Manque de produits locaux de consommation quotidienne (ex foie gras, vin)
- Difficulté de connaître les circuits courts car grand nombre d'acteurs, de mesurer l'impact économique
- Multiplicité des circuits touristiques, des signes de qualité, hétérogénéité des messages, des slogans. Quelle lisibilité pour le consommateur?
- Nombreux interlocuteurs, compétences "dispersées" (Arbio, Bio d'Aquitaine, Comité régional bio, RRA, Réseaux des achats publics Responsables en Aquitaine, collectivités, Chambres d'agriculture...).
- Manque de coordination entre les départements
- Taux de pauvreté reste à prendre en compte – toute la population n'a pas accès à une alimentation saine

Opportunités

- De nombreux programmes, acteurs dynamiques à l'échelle régionale, des réflexions communes
- Autonomie alimentaire à l'échelle régionale
- Gouvernance alimentaire à l'échelle régionale
- Développement des AMAP encore faible dans certains départements
- Développement des outils de transformation locaux
- Systématisation des bonnes pratiques (restauration collective, protection des terres agricoles, etc.)
- Regrouper les messages sous un dispositif collectif pour une meilleure lisibilité et visibilité, désigner un guichet unique.

Menaces

- Artificialisation des sols
- Réchauffement climatique
- Baisse des soutiens directs à l'agriculture et une montée en puissance sous la pression politique et sociale, de mesures d'éco-conditionnalité.
- volatilité des prix, concurrences nouvelles
- ressources majeures nécessaires à la production agricole aquitaine sont moins accessibles : pression sur l'accès au foncier, réduction de l'irrigation...
- Compte tenu de l'évolution démographique et de la faible attractivité des métiers de l'agriculture, le renouvellement des générations n'est plus assuré, avec un risque de pénurie d'actifs dans la première région de France pour l'emploi agricole.
- Le revenu agricole aquitain est en recul avec une valeur ajoutée en baisse et une augmentation du coût de production sans contrepartie d'une meilleure valorisation des produits.

La Gironde en bref



- 41 300 km²
- 3,3 millions d'habitants en 2013
- 62% de la population située dans l'aire métropolitaine bordelaise

ZOOM Département - GIRONDE

En 2010, la Gironde représente 39 % du potentiel économique agricole aquitain. Elle se positionne au 5^{em} rang des départements agricoles français en valeur. L'agriculture repose essentiellement sur la viticulture, productrice de vins de qualité de renommée mondiale. Grâce à une partie de la forêt des Landes de Gascogne et à sa situation littorale, la Gironde déploie des activités sylvicoles, de pêche et ostréicoles.

La viticulture au cœur de la production agricole girondine

PRODUCTION

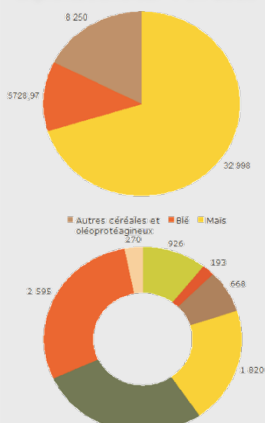
- 242 000 ha de SAU (-7% entre 2000 et 2010) : 80% de la perte des surfaces agricoles s'est faite au profit des sols artificialisés
- 9 432 exploitations (-2,5% en 2000 et 2010)
- Vieillessement des chefs d'exploitation : 60 % des chefs d'exploitation ont plus de 50 ans ce qui traduit le ralentissement du nombre d'installations au cours de ces 10 dernières années. (Chambre agriculture 33, 2010)

FILIERES

- 50% de la SAU, La viticulture girondine représente 3 exploitations sur 4 en 2010

70% des surfaces occupées par les céréales : maïs et oléoprotéagineux (colza, tournesol, soja, pois).

Une très forte chute du nombre de maraîchers et des surfaces cultivées. Coexistence de petites exploitations sous serres et de grandes superficies de plein champ.



Une légère augmentation du verger :

- Pruniers : 1014 ha
- Pommiers de table : 184 ha
- Kiwis : 102 ha
- Noyers : 190 ha

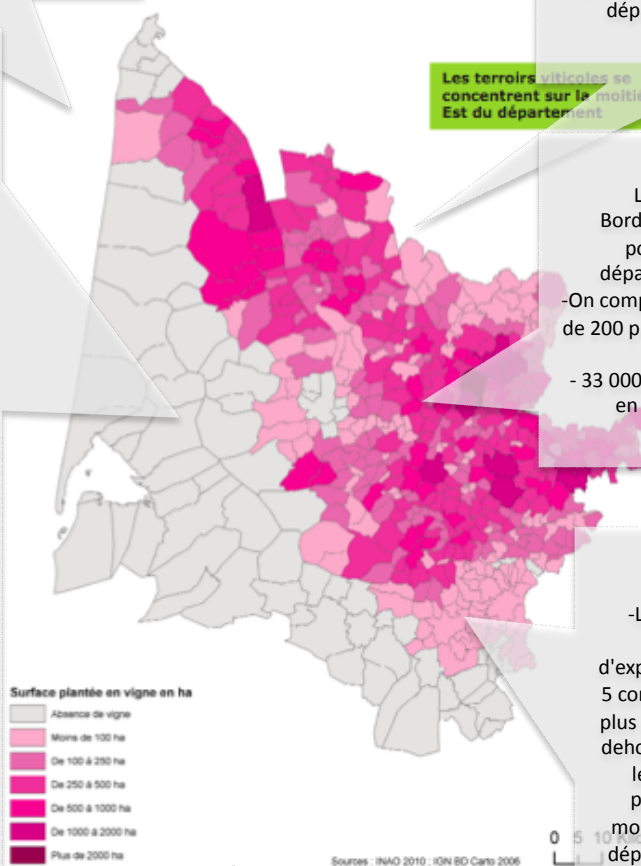
Il y a **moins d'exploitations en bovins laitiers, caprins et ovins** car celles-ci se sont agrandies entre 2000 et 2010.

La production d'animaux finis des éleveurs bovins viande du département a augmenté (+11% par rapport à 2002), notamment grâce à la catégorie des gros bovins entrant dans les signes officiels de qualité. (Chambre agriculture 33, 2010)

SIGNES DE QUALITE

- 8 producteurs sur 10 en SIQO : 2000 exploitations sous AOC ou 500 exploitations sous label et IGP (Bœuf de Bazas, Agneau de Pauillac, Asperges du Blayais, Huitres du Bassin d'Arcachon, etc.)
- La Gironde est le 2^{em} département français en nombre de producteurs et de surfaces conduites en bio (surtout du vin) : 645 exploitations bio en 2013 (+2,1% par rapport à 2012), 206 transformateurs et 88 distributeurs bio. (Chambre agriculture 33, 2010)

Surface plantée en vigne en 2010 en Gironde



TRANSFORMATION

- 143 établissements (assez faible)
- L'emploi (3313) se regroupe sur la fabrication de boulangerie pâtisserie (Lu France) alors que la transformation et préparation de viande rassemble le plus grand nombre d'établissements. Si le marché est principalement local, l'approvisionnement reste avant tout national voire européen sur des critères de qualité. L'approvisionnement local (20km) n'arrive qu'en 4^{em} position avec 15% et le département 8% : une large marge de progression. (CCI 2013)

CONSOMMATION

- Les ménages de l'agglomération de Bordeaux représentent plus de 50% du potentiel de consommation total du département (principalement en GMS)
- On compte 90 AMAP en Gironde avec plus de 200 producteurs affiliés et 2500 familles adhérentes. (CG 2014)
- 33 000 bénéficiaires de l'aide alimentaire en Gironde, 140 associations et CCAS distributeurs

CIRCUITS COURTS ET DIVERSIFICATION

- La Gironde est le 1^{er} département français pour le nombre d'exploitations en circuits courts, 2 sur 5 commercialisent via un circuit court, plus des 3/4 sont viticoles (2 850). - En dehors du vin, les produits animaux et les légumes représentent 44 % des produits vendus. L'agritourisme est moins développé que dans les autres départements et concerne avant tout l'oénotourisme.
- La Gironde comptabilise 4 29 marchés alimentaires (60 Marché de Producteurs). L'agglomération de Bordeaux regroupe 39% des marchés de Gironde. (CCI, 2013)
- Le drive 33 regroupe plus d'une trentaine de producteurs et 3 groupements pour 400 produits référencés.

LES ENJEUX DE DEMAIN

- Bassin de vie:** Principal pôle de consommation, les enjeux de distribution et d'accès à l'alimentation sont importants. La métropole doit mettre en place une réelle solidarité territoriale.
- Urbanisation et réchauffement climatique:** Pression foncière et adaptation des cultures (vigne, etc.)

OPPORTUNITES ET CHALLENGES

- GIRONDE -

Forces

- Bassin de vie important (aire urbaine de la métropole bordelaise)
- Nombreuses AMAP, jardins partagés – réelle demande de produits locaux/bio (restauration collective/marchés) avec possibilité de tirer des filières (ex : SIVU)
- De nombreux circuits courts et innovations (drive fermier, etc)

Faiblesses

- Monoculture vigne et dépendance économique (emploi/valeur de l'agriculture)
- Manque de diversification: diminution du nombre de maraichers, faible progression des vergers
- Production céréalière destinée à l'élevage ou à l'export (qualité insuffisante)
- Difficulté à augmenter l'engraissement sur le territoire (export Italie/Espagne)

Opportunités

- Systématisation des produits bio/locaux restauration collective
- Création d'outils collectifs (CUMA) et d'outils de transformation (légumerie, etc.)
- Protection des espaces agricoles (InterSCoT)
- Lieu d'innovation pour l'agriculture urbaine
- Production de viande finie/labellisée (vente en circuits courts)
- Dynamisme des acteurs et initiatives citoyennes

Menaces

- Urbanisation croissante et artificialisation des sols - Réchauffement climatique (érosion du littoral, ressources en eau, adaptation des cultures)
- Fort pouvoir de négociation des domaines viticoles
- Production de viande finie/labellisée (vente en circuits courts)
- Dynamisme des acteurs et initiatives citoyennes

La Dordogne en bref

- 9 060 km²
- 415 000 habitants (2014)
- 40% de la population dans les aires urbaines de Bergerac et Périgueux



ZOOM Département - DORDOGNE

La Dordogne est un département à vocation agricole : en 2013, la surface Agricole Utile (SAU) représente 22% de la SAU régionale. L'agriculture (notamment les vignobles de Bergerac) et la sylviculture constituent deux piliers importants de l'économie de la Dordogne et contribuent à la renommée du département. L'agriculture périgourdine représente 15% du potentiel économique agricole aquitain.

Une agriculture riche de sa diversité

PRODUCTION

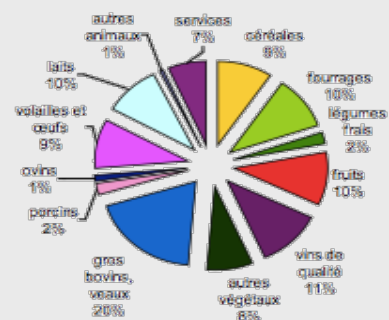
- 305 000 hectares de SAU (Surface Agricole Utilisée), soit 33% de son territoire
- Plus de 50 % de la SAU est constituée d'herbe destinée à l'élevage
- 8300 exploitations (-25% entre 2000 et 2010) : Les exploitations de petites tailles orientées vers des productions combinées sont les plus touchées par cette baisse.
- Près de 10 % de la population périgourdine issue du monde agricole : exploitants, salariés, activités para-agricoles.. (Chambre Agriculture 24).

FILIERES

- Le département se divise en 4 zones
- Au nord (autour de Nontron) le « Périgord Vert » où se développent des élevages bovin et ovin, des vergers (pomme) ainsi que des forêts de chênes clairs et châtaigniers
- Au centre (autour de Périgueux), le « Périgord Blanc » où sont notamment cultivées des céréales et de la fraise
- Au sud-est (autour de Sarlat), le « Périgord Noir » où l'agriculture est particulièrement diversifiée : sylviculture, polyculture, palmipèdes, tabac et vergers (noix, châtaigniers) ;
- Au sud-ouest (autour de Bergerac), le « Périgord Pourpre » où s'étendent vignes et vergers.

(DRAAF, 2014)

Production Dordogne 2011 (727 millions d'euros hors subventions)



Source: Agreste

SIGNES DE QUALITE

- Plus de 50% de la production agricole est placée sous signe officiel de qualité.
- IGP : Canard à foie gras du Sud Ouest, Périgord, Fraise du Périgord, Jambon de Bayonne, Pruneau d'Agen, Veau du Limousin, Porc au Grain du Sud Ouest
- AOC : Bergerac rosé, Bergerac rouge, Bergerac sec, ec.
- AOP : Noix du Périgord, Pomme du Limousin
- Des procédures en cours : AOP (Huile de noix du Périgord), IGP (Agneau du Périgord, Châtaigne du Périgord, Oie du Périgord, Poulet (poularde et chapon) du Périgord
- Agriculture biologique : 600 producteurs

TRANSFORMATION

- Le secteur de l'Industrie Agro-Alimentaire représente 220 établissements, occupant 4 800 salariés (3ème secteur d'activité)
- 65% des IAA se situent dans le Bergeracois, la Sarladais et le Terrassonnais
- Près de 70 % des IAA sont situées en zone rurale, ce qui paraît tout à fait logique par rapport à la proximité des exploitations agricoles, pour la viande, le lait, les fruits, les légumes, mais surtout pour bénéficier d'une main-d'œuvre appropriée.
- Les fournisseurs proviennent à 23 % de la Dordogne, 26 % d'Aquitaine, puis 34 % des autres régions françaises, et environ 15 à 18 % de l'étranger.
- La zone de chalandise reste pour 62 % des entreprises, le territoire national, et dans une faible proportion, l'Aquitaine (14 %) et la Dordogne (8 %).
- Le premier domaine d'activité est celui de la viande (première transformation) puis les plats cuisinés à base de viande, les confiseries et les boissons
- 45% d'IAA de première transformation dû en partie à la mise en place de SIQO garantissant la provenance des matières premières, ainsi que leur transformation sur un territoire identifié (CCI Dordogne 2006)

CONSOMMATION

- Nombreux marchés locaux
- Associations de producteurs
- Boutiques collectives de producteurs et la marque déposée "Saveurs du Périgord, le goût un point c'est tout !" contribuent à ce renouveau de la consommation alimentaire dans les foyers et en restauration collective.
- Très peu d'AMAP

CIRCUITS COURTS ET AGRITOURISME

Plus de 20 % des exploitations agricoles périgourdines sont concernées par la vente directe et le tourisme à la ferme et pour 80 % d'entre elles, cela représente leur activité principale. Les Fermes Ouvertes en Périgord, membres du réseau européen Fenêtre sur fermes, proposent des visites de fermes engagées pour sensibiliser les locaux et les touristes à leur métier et leurs fonctions sur le territoire. D'autre part, les routes touristiques de la Noix du Périgord et des Vins de Bergerac, du Foie gras du Périgord sont des outils de développement touristique et de promotion structurants pour le territoire. (Chambre Agriculture 24).

LES ENJEUX DE DEMAIN

- ❑ **Capacité alimentaire et diversité des productions:** Développement des circuits courts, approvisionnement de la restauration collective, des IAA, valorisation des productions locales : quel équilibre trouver avec les autres départements?
- ❑ **Préservation des terres et de l'activité agricole:** Enjeux économique et social importants

OPPORTUNITES ET CHALLENGES

- DORDOGNE -

Forces

- Polyvalence avec une dominante de la filière bovine et de la filière volaille qui dégagent à elles deux 65% du chiffre d'affaires total de la production animale du département.
- Approvisionnement local des IAA.
- Développement des produits bio/locaux dans la restauration collective approvisionnée en circuits courts
- Agritourisme important
- Acteurs dynamiques et regroupements de producteurs
- Nombreux signes officiels de qualité

Faiblesses

- Perte de foncier agricole
- Résistance des grosses exploitations spécialisées
- Perte des petites exploitations

Opportunités

- Peu d'AMAP encore, à développer, faible chalandise locale
- Développement agritourisme
- Production de viande finie/labellisée (vente en circuits courts)
- Dynamisme des acteurs et initiatives citoyennes

Menaces

- Perte d'emploi
- Vieillesse des chefs d'exploitation et peu de reprises

Le Lot et Garonne en bref

- > 5 400 km²
- > 331 741 habitant en 2011
- > 60% de la population dans les aires urbaines de Agen, Villeneuve-sur-Lot et Marmande



ZOOM Département - LOT ET GARONNE

Le Lot-et-Garonne est un territoire aux nombreux atouts pour l'agriculture : des conditions naturelles variées (coteaux, vallées de la Garonne et du Lot, etc...) qui ont permis de développer historiquement une agriculture diversifiée (cultures légumières et fruitières, céréalières, viticulture, élevage) et un réseau hydrographique très dense qui permet l'irrigation. L'agriculture a donc une importance particulière, tant au niveau économique, paysager, social ou environnemental. En 2010, le Lot-et-Garonne représentait 15 % du potentiel économique agricole de l'Aquitaine.

PRODUCTION

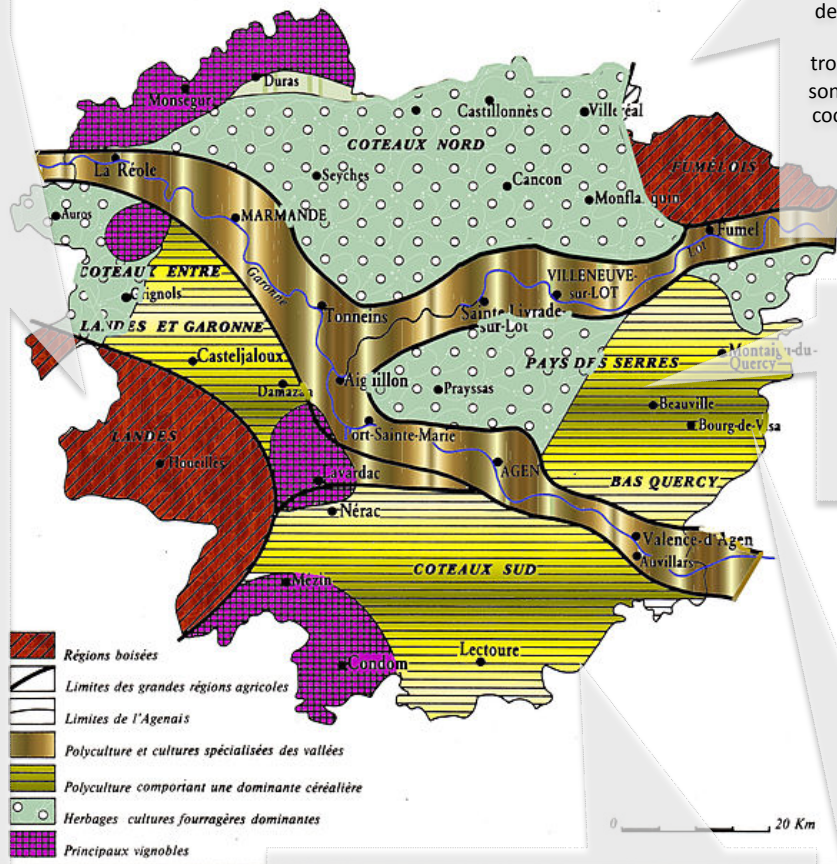
- 284 300 ha de SAU (-17 900 ha entre 2000 et 2010, artificialisation et mitage au niveau des Vallées)
- 7 200 exploitations agricoles (-25% entre 2000 et 2010)
- Evolution vers des exploitations plus grandes, plus spécialisées
- Les actifs agricoles représentent 7,5 % de la population active en Lot-et-Garonne (progression de la part des salariés permanents)
- La formation agricole initiale est assurée par 9 établissements pour 2 000 élèves, un effectif en diminution de l'ordre de 5 % en 3 ans (2007-2010)
- 140 CUMA en 2011

FILIERES

- Au niveau national, 1er département producteur de prunes d'ente (11 000 T, 8 950 ha), fraises (10 000 t sur 439 ha, 62% labellisé), noisettes (1 820 ha de vergers sont plantés en noisette, 540 ha en noix, 110 000 T)
- Au niveau régional, 1er département producteur de pommes (90 200 t, 1 923 ha), pomme de terre, poire
- Kiwi : L'Aquitaine produit 50% des kiwis français et le Lot-et-Garonne représente environ 18% de la production française, 14 300 T, 700 ha
- Tomate sous abris : 35 000 T
- Légumes de conserve (maïs, haricots verts, tomates, petits pois)
- Grandes cultures : 60% de la SAU : 60% du blé d'Aquitaine, 70% du tournesol et 52% du colza. Il ne produit en revanche que 15% du maïs
- Surfaces fourragères : 24% SAU
- Bovin viande, bovin lait, ovin viande, caprin lait, volaille et palmipède

Des fruits et légumes en quantité et qualité

LES GRANDES REGIONS AGRICOLES DE L'AGENAIS



TRANSFORMATION

L'Aquitaine compte 33 entreprises de transformation de fruits et légumes de plus de 20 salariés dont 70% se trouvent en Lot-et-Garonne. Ce sont à la fois de grands groupes coopératifs spécialisés (France-Prune) et des implantations locales de grands groupes français ou mondiaux.

CONSOMMATION

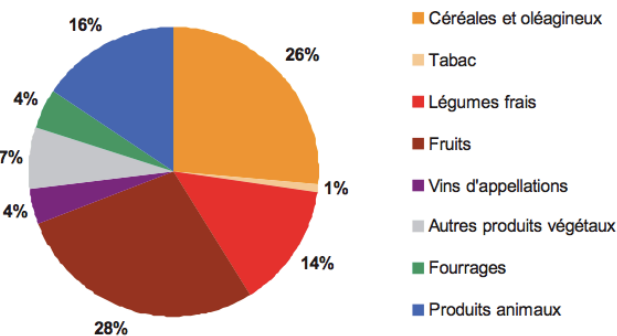
- 5 AMAP au Lot et Garonne
- Développement des produits bio/locaux dans la restauration collective (24 collèges pilotes)

CIRCUITS COURTS et AGRITOURISME

- Les exploitations ont su développer des activités de diversification (production d'énergies renouvelables, agrotourisme, transformation à la ferme...). En 2010, cela concerne une exploitation sur dix, soit 800 exploitations agricoles.

- Les circuits courts de commercialisation constituent un mode de distribution complémentaire pour 20% des exploitations lot-et-garonnaises. Près de la moitié d'entre elles réalisent plus de 50% du chiffre d'affaires par les circuits courts (vente à la ferme, marchés, vente à un commerçant détaillant). (CG 47, 2011)

Répartition de la valeur de la production agricole du Lot-et-Garonne en 2009



SIGNES DE QUALITE

- 1er département d'Aquitaine en terme de surface bio : 30% SAU, forte implantation d'opérateurs commerciaux et de transformateurs spécialisés (plus de 20), soit les 2/3 des opérateurs du grand Sud-Ouest adhérents à ARBIO.
- 38% des exploitations qui ont des productions sous signes de qualité en 2010. la fraise lot-et-garonnaise s'est distinguée en obtenant un label rouge pour trois variétés.
- Deux IGP sont présentes pour l'agneau, une pour le bœuf et 3 pour les volailles. Le Lot-et-Garonne valorise également le canard à foie gras et la production porcine par deux IGP du Sud-Ouest. Enfin les fruits et légumes se distinguent évidemment par le pruneau d'Agen. Les IGP Melon du Quercy, Asperge des sables des Landes et l'AOP Noix du Périgord s'étendent également en partie sur le département (CG47, 2011)

LES ENJEUX DE DEMAIN

- ❑ **Forte capacité alimentaire:** Possible autonomie? quel approvisionnement des départements voisins?
- ❑ **Des filières très structurées:** Nombreuses coopératives, structures de commercialisation, distribution, etc.

OPPORTUNITES ET CHALLENGES

- LOT et GARONNE -

Forces

- Polyculture, Chiffre d'affaires agricole important
- Taux élevé d'utilisation agricole des surfaces, accès à l'eau
- Productions diversifiées à forte valeur ajoutée : fruits et légumes
- Structures assurant la recherche et l'expérimentation, CUMA
- Filières dynamiques, bien structurées et ancrées dans le territoire, marques commerciales et signes d'identification de qualité et d'origine reconnus, Structures de commercialisation et de transformation forte: L'Agropole, le Min d'Agen.

Faiblesses

- Mitage et pression foncière, nombre d'exploitations en diminution, vieillissement des exploitants agricoles, peu d'installation, dégradation de la situation financière de certaines exploitations
- Emploi agricole diminue : 7% des élèves se destinent à la production, manque de professionnalisation des salariés agricoles et des chefs d'entreprises
- Manque de structuration de certaines filières
- Conflits possibles entre certaines formes d'agriculture

Opportunités

- Conditions naturelles variées, possibilité de nombreuses cultures
- Réussite commerciale de certaines filières plus dynamiques
- Demande sociétale pour des productions agricoles plus respectueuses de l'environnement
- Développement des agroressources et des énergies renouvelables
- Possibilité de développer et de pérenniser des filières alternatives (circuits courts et diversification)

Menaces

- Changement climatique et aléas climatiques extrêmes
- Marchés très fluctuants (céréales et fruits et légumes)
- Evolution des réglementations et des conditions d'obtention des aides publiques
- Mise en place de la contractualisation, notamment pour le Min d'Agen

Les Landes en bref

- 9243 km²
- 373 142 habitants (2011)
- 35% de la population dans les aires urbaines de Dax et de Mont de Marsan

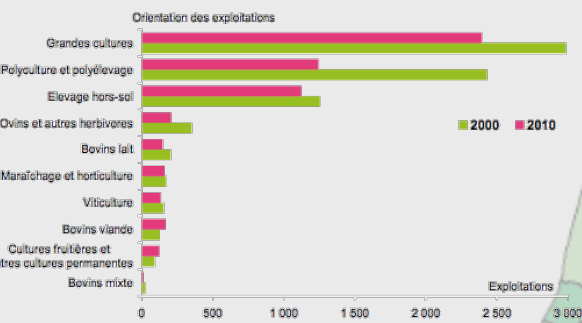


ZOOM Département - LANDES

En 2010, les Landes concentrent 16% du potentiel économique agricole aquitain. La SAU représente près du quart de la superficie du territoire landais. Elle se divise en deux zones : une zone forestière très étendue au nord (67% de boisement), dans laquelle s'est développée une agriculture intensive notamment de maïs, sur de vastes superficies et une zone agricole traditionnelle de polyculture élevage au sud dans laquelle se situe notamment la production de palmipède gras de qualité. Ces deux orientations emploient à elles seules plus de la moitié des permanents et saisonniers du département et 70% de la valeur de la production (PBS).

PRODUCTION

- 211 000 hectares de surface agricole (-10 800 hectares entre 2000 et 2010)
- 5800 exploitations (-25% en de 2000 à 2010)
- le taux de disparition des exploitations affecte particulièrement les petites et moyennes exploitations
- la taille moyenne des exploitations est de 34ha
- Les sièges d'exploitation sont plus particulièrement situés au sud du département sur les Pays de l'Adour (Tursan et Chalosse). Au nord, sur la zone forestière du plateau landais, elles sont beaucoup moins nombreuses et plus éparées.
- 47% de la SAU est irriguée



FILIERES

Production végétale :

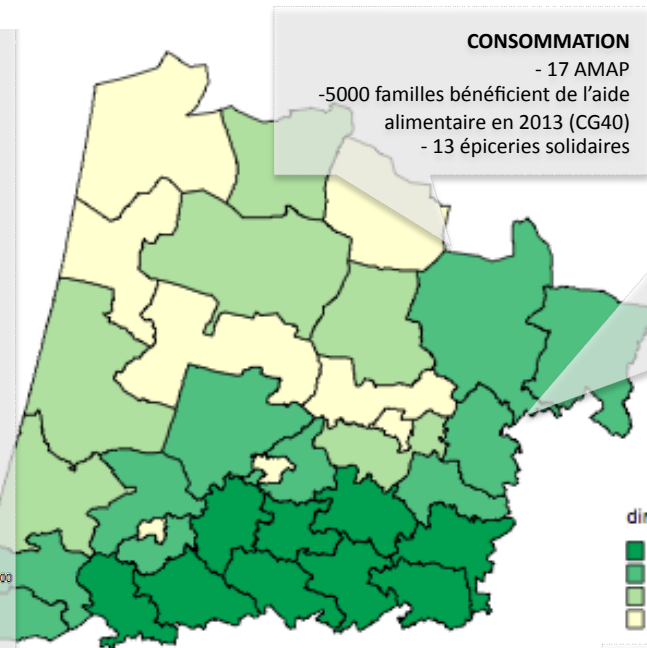
Les cultures de plein champ recouvrent plus des trois quarts de la SAU. Parmi elles, le maïs avec près de 129 000 hectares et 1,1 millions de tonnes (leader national), domine sans partage sur les autres productions : légumes de plein champ – haricots verts, petits pois, carottes, asperges (15 000 ha), autres céréales (5 000 ha) et oléagineux-protéagineux (4 500 ha). Les surfaces toujours en herbe et fourrages représentent 17% de la SAU et les cultures pérennes (vergers et vignes) moins de 2% (630 ha de kiwi)

Élevage :

Deux filières se distinguent : bovins-viande qui progresse en nombre d'exploitations et aviculture spécialisée qui se maintient. Cette dernière devient la deuxième orientation spécialisée en nombre d'exploitations en 2010 (4446 tonnes de foie gras en 2006, 20 millions de poulet, 12 millions de cailles). Partout ailleurs, le recul de l'élevage se confirme. Les secteurs bovins-lait, ovins et porcins voient disparaître en moyenne entre le tiers et la moitié de leurs unités.

- 38 piscicultures et 5000 tonnes de truites (AGRESTE, 2010)

Une spécialisation en maïs et aviculture



Source : Agreste - Recensement agricole 2010

SIGNES DE QUALITE

- 38% des exploitations sont sous signe de qualité.
- Label Rouge pour le poulet jaune élevé en liberté : le poulet représente 71% de la production Landaise commercialisée sous label (CG40)
- Label Rouge Kiwi de l'Adour
- Canard Gras du Sud ouest
- Porc fermier du Sud Ouest
- Asperge des sables des Landes
- Bœuf de Chalosse
- Vins du Tursan
- 190 exploitations bio (2,5%) – essentiellement des exploitations de taille moyenne (30ha), 2,5% de la SAU (céréales, maïs, poulet, maraichage)

TRANSFORMATION

- Les productions landaises s'appuient sur une industrie agro-alimentaire dynamique et performante, apte à en assurer la valorisation (Aqualande, S.A Caillor, Delpeyrat, Fermiers Landais SA, Labeyrie, Maisadour, Muller, Sovol, Viviers de France)
- 6 conserveries (Sud Ouest Légumes, Bonmaïs, Seretram, Legum'Land Valdour)
- transformation et conditionnement truite : Castets et Roquefort

CIRCUITS COURTS ET DIVERSIFICATION

- 17% des exploitations commercialisent en circuit court, plus de 40% d'entre elles réalisent ainsi plus de la moitié de leur chiffre d'affaires (37% œufs, 18% volaille, 20% fruits et légumes et 6% miel)
- La vente directe à la ferme constitue le mode le plus utilisé (49% des cas), viennent ensuite la vente sur les marchés (16% des cas) et la vente à un commerçant détaillant (11% des cas), très peu en AMAP
- 10% des exploitations développe une activité de diversification : transformation de produits à la ferme, travaux à façon, tourisme vert, production d'énergie renouvelable... Une unité sur trois réalise ainsi plus de 50% de son chiffre d'affaires (AGRESTE, 2010)

LES ENJEUX DE DEMAIN

- ❑ **Restructuration et diversification** : Grandes exploitations mais effort de diversification notamment en fruits et légumes
- ❑ **Capacité alimentaire et stratégie agricole**: Quelle capacité alimentaire? Quelle surface boisée nécessaire? Signes de qualité, céréales en production extensive : à qui sont destinés ces produits? Accessibles à tous?

OPPORTUNITES ET CHALLENGES

- LANDES -

Forces

- Ressources en eau?
- Nombreux labels et signes de qualité : valorisation de la production
- Filières structurées : Transformateurs et distributeurs locaux pour toutes les productions locales
- Afflux touristique partie littorale

Faiblesses

- Le maïs et l'aviculture prédominent dans les Landes – cultures d'export
- Grandes exploitations spécialisées résistent le mieux – disparition des petites exploitations mixtes
- 47% de la SAU est irriguée (taux largement supérieur au taux aquitain et français)
- Dépendance pluviométrie
- 5000 familles dépendantes de l'aide alimentaire

Opportunités

- Les agriculteurs landais ont entrepris un gros effort de diversification ,notamment pour la production de légumes frais qui nécessite un haut niveau de technicité (d'où irrigation)
- Développement circuits courts
- Développement des AMAP

Menaces

- Changement climatique/dépendance à l'eau pour les céréales

Les Pyrénées-Atlantiques en bref



- 7 645 km²
- 664 500 habitants en 2012
- 75% de la population vit dans les aires urbaines de Pau et Bayonne

La production animale au cœur des modèles agricoles basque et béarnais

FILIERES

- Surfaces toujours en herbe : 122 300 ha
- Prairies temporaires : 64 400 ha
- Maïs fourrage et ensilage : 29 000 ha
- Maïs grain et semences : 85 100 ha
- Céréales à paille : 7 900 ha (3700 ha blé tendre)
- Oléagineux et protéagineux : 3 200 ha
- Légumes sous contrat ((forte diminution des surfaces): maïs doux 1378 ha, haricots verts 544ha, Garden Peas : 252 ha
- Kiwi : 139 producteurs pour 414 ha (en augmentation respectivement de 14 et 25 % par rapport à 2000).

Des espaces pastoraux vivants : 99 000 ha d'estives, 2 200 éleveurs des Pyrénées-atlantiques font paître leurs animaux en estive de mai à octobre : • les trois quarts sont spécialisés en élevage ovin • presque un quart sont éleveurs de bovins viande • parmi eux, une trentaine de « bergers sans terre »

-Bovin viande, 1^{er} département producteur : Un cheptel de 104 449 vaches allaitantes en 2010 dont 92 % de Blondes d'Aquitaine, 8 711 tonnes de viande bovine ont été produites sur le département en 2011, toutes races confondues.

-Lait de brebis : 2^{em} département producteur: Un cheptel de 660 000 ovins en 2010 (90% destiné à la production laitière), 52,3 millions de litres de lait en 2011 (85% livré aux industries laitières), 3 500 tonnes de fromages fermiers et laitiers produits sous AOC Ossau Iraty.

-Volailles et palmipèdes : 5,2 millions de canards produits en 2012, plus de 6 millions de volailles de chair produites en 2012 (Plus de 90 % des volailles et palmipèdes sont commercialisées via le réseau industriel.)

-1^{er} Département aquitain Producteur de lait de vache : 250 millions de litres dont 94% sont livrés aux laiteries, - 41% d'élevages entre 2000 et 2010

- Cheptel porcin : Les effectifs en 2010 s'élevaient à 198 000 têtes, dont 82 600 porcs à l'engraissement et 16 100 truies, 80 % des jambons de Bayonne sont transformés dans les Pyrénées-Atlantiques (Agreste 2010)

ZOOM - PYRENEES -ATLANTIQUES

Le département trouve ses limites naturelles dans la boucle de l'Adour, entre le Golfe de Gascogne et les Pyrénées qui marquent la frontière avec l'Espagne. Climat de type océanique, doux et humide avec un fort gradient de pluviométrie : de 1 800 mm par an dans la montagne basque à 800 mm dans le nord-est du département. On distingue deux pays aux identités culturelles vivaces : le Béarn à l'est et le Pays basque à l'ouest. Le Béarn (4 750 km²) est une région de plaines, coteaux et hautes montagnes, parcourue par 4 vallées principales (Ossau, Aspe, Baretous et Ouzoum). Le Pays Basque (2 895 km²) est une région de coteaux et de montagnes (vallée de la Nive et de la Nivele) face au Golfe de Gascogne.

PRODUCTION

- La surface agricole utilisée est de 420 800 ha soit 54,8 % du territoire (-7,4% entre 2000 et 2010). Elle est composée de 49 % de terres arables : 208 000 ha et 51 % de surfaces toujours en herbe et de pacages collectifs : 212 000 ha, 7,5 % des surfaces sont irrigués (ressources en eau suffisantes)
- 11900 exploitations (-18,7 entre 2000 et 2010) : 47% de petites exploitations et 40% de moyennes exploitations, SAU moyenne par exploitation de 25 à 28 ha entre 2000 et 2010
- 299 installations en 2011 dont plus de la moitié en montagne
- le travail familial reste majoritaire (Agreste 2010)

TRANSFORMATION

- L'industrie agroalimentaire emploi 6801 salariés en 2010
- 51 entreprises de plus de 20 salariés
- Le secteur de la transformation de lait ovin et de la transformation de la viande sont prépondérants
- Grande diversité des entreprises de la transformation depuis les établissements des enseignes nationales aux ateliers de transformation à la ferme. (Agreste 2014)

CONSOMMATION

- Attrait marqué pour les produits locaux et les circuits courts du fait d'une forte identité territoriale
- 78 AMAP
- + 30% de bénéficiaires de l'aide alimentaire entre 2014 et 2014
- 9 épiceries solidaires

CIRCUITS COURTS ET DIVERSIFICATION

- 1 700 exploitations valorisent leur production en circuits courts dont 30 % en transformation de lait (fromage).- Les ventes à la ferme, sur les marchés ou à un commerçant détaillant représentent 80 % des volumes vendus en circuits courts, dont 43 % en vente directe sur l'exploitation.
- 50 % des agriculteurs installés en 2012 commercialisent tout ou partie de leurs productions en circuits courts..
- 26 marchés de producteurs de pays regroupent 100 producteurs en 2013
- 121 adhérents à bienvenue à la ferme au 31 décembre 2012. (Agreste 2010)



SIGNES DE QUALITE

Les productions végétales privilégient les signes de qualité territorialisés :

Les productions animales partagées entre label rouge et signes de territoire

- IGP Kiwi de l'Adour - IGP Haricot tarbais - AOP Piment d'Espelette
- AOP « Fromage pur brebis Ossau-Iraty » - IGP « Canard à foie gras du Sud-Ouest » - IGP « Volailles du Béarn » - IGP « Tomme des Pyrénées » - IGP « Jambon de Bayonne » - IGP « Agneau de lait des Pyrénées » - Label Rouge « Boeuf Blond d'Aquitaine » - Label Rouge « Boeuf excellence » - Label Rouge « Veau fermier élevé sous la mère » - Label rouge « Poulet du Sud-ouest » - Label rouge « Volailles fermières du Béarn » - Label rouge « Porcs fermiers dont l'engraissement s'effectue en plein air » - Label rouge « Porc élevé au grain »

-L'agriculture bio en plein essor :

- 294 exploitations engagées en 2011 (contre 169 en 2007)- 6 626 ha engagés en bio ou en conversion en 2010 soit 2 % de la SAU totale des PA en 2010 (contre 3 974 ha en 2007), forte progression des conversions en production ovine laitière. Les deux tiers des producteurs bio pratiquent la vente directe. (Agreste 2010)

LES ENJEUX DE DEMAIN

- ❑ **Autonomie des fermes:** Autonomie économique, résilience, lutte contre GES
- ❑ **Capacité alimentaire et stratégie agricole:** Filières en difficulté et signes de qualité : reconversion filière bovin – passage à des élevages en signes de qualité

OPPORTUNITES ET CHALLENGES

- PYRENEES ATLANTIQUES -

Forces

- Ressources en eau + pluviométrie : pas de concurrence avec eau potable
- Elevage : économie décisive pour les zones à handicap naturel et l'entretien des espaces pastoraux
- Forte demande en produits locaux (identité et tourisme) et nombreux circuits courts
- Nombreux ateliers de transformations collectifs
- IAA

Faiblesses

- Perte de SAU et spéculation foncière
- Dépendance filière animale : la valeur de la production agricole animale fournit en 2013, 60% du chiffre d'affaires du département.
- 5 sociétés d'exportations de bovin viande vers l'Espagne et l'Italie

Opportunités

- Développer l'engraissement local
- Autonomie fourragère des fermes
- Territoire attractif : de nombreuses installations
- Nombreuses initiatives de regroupements de producteurs pour fournir la restauration collective

Menaces

- Accidents climatiques récurrents (grêle, tempêtes...) qui affectent production de maïs et volaille
- Conflit entre agriculture intensive (Béarn) et agriculture paysanne (Pays Basque)
- Bovin lait – pas assez rémunérateur, pas de signe de qualité possible, perte d'élevage et reconversion

POLITIQUES ALIMENTAIRES

- REGION AQUITAINE -

Trois types d'acteurs publics s'investissent à l'échelle régionale et mènent des programmes et des politiques, parfois coordonnés, sur de nombreuses thématiques en lien avec l'alimentation. On retrouve ainsi l'Etat en région (la DRAAF, la DREAL, l'ARS), le Conseil Régional d'Aquitaine et les différentes Chambres consulaires (CCI Aquitaine, Chambre d'Agriculture Aquitaine, Chambre des métiers et de l'Artisanat Aquitaine).

Politiques alimentaires

- **Plan Régional de l'Alimentation (DRAAF)** La DRAAF est chargée de décliner ce programme national en plan régional de l'alimentation (PRALIM), en s'appuyant sur une concertation, la plus large possible, avec les acteurs locaux concernés par le domaine de l'alimentation. Ceux-ci sont réunis à pas de temps réguliers, par le Préfet de région, au sein du Comité Régional de l'Offre Alimentaire (CRALIM). La DRAAF, par son Service Régional de l'Alimentation (SRAL) agit comme catalyseur et facilitateur, en valorisant et en accompagnant des initiatives régionales émergentes ou en cours, dans le cadre d'un appel à projets
- **Chantier Gouvernance alimentaire en Aquitaine (DREAL)** : chantier « Réflexion-Action » lancé par la DREAL en Janvier 2014 par une durée de deux ans. L'objectif est de mettre en place d'une politique alimentaire au sein des nouvelles générations d'Agenda 21 Trois collectivités pilotes ont été identifiées (Ville de Bordeaux, Pays Basque, Communauté d'Agglomération du Libournais) et un comité de pilotage a été constitué: DREAL, DRAAF, ARS

Formation agricole

- **Projet régional de l'enseignement agricole (DRAAF)** : Le Projet Régional de l'Enseignement Agricole en Région Aquitaine (PREA) est le fruit d'un travail collectif associant les partenaires de l'enseignement agricole public et privé. Quatre enjeux ont été validés par l'ensemble des acteurs pour la période 2011-2015 : valoriser et faire connaître les spécificités et compétences de l'Enseignement Agricole, adapter régionalement l'appareil de formation, valoriser et développer les dynamiques partenariales, définir une stratégie régionale de communication sur les métiers et les formations agricoles
- **Guide des formations agricoles (DRAAF)**

Soutien à l'installation

- **Comité Régional Installation-Transmission (Conseil Régional d'Aquitaine)**: Tableau de bord de l'installation : associer l'ensemble des acteurs à la prise en compte des besoins en matière d'installation, aides financières et techniques à l'installation.

Soutien aux filières

- **Mesures agro-environnementales (DRAAF/ Conseil Régional d'Aquitaine)**: Dispositif agroenvironnemental de Conversion à l'Agriculture Biologique (CAB), de Protection des races menacées de disparition, les Mesures agroenvironnementales Territorialisées, enjeu Natura 2000 et enjeu Directive Cadre sur l'Eau.
- **Programme AREA – PVE (DRAAF/ Conseil Régional d'Aquitaine)** : Financement pour matériel permettant de réduire les impacts environnementaux des activités / Aide aux investissements des exploitations bio
- **Programmes ponctuels de soutien aux filières (DRAAF)**: Plan d'actions en faveur des exploitations productrices de fruits et légumes (arboriculteurs et maraîchers) qui subissent les conséquences des conditions climatiques et de l'embargo russe.
- **Projet Stratégique Agricole Aquitain (Chambre Agriculture Régionale)**

Soutien aux transformateurs

- **Plan Stratégique AgroAlimentaire Aquitaine (DRAAF/CRA)** : déclinaison régionale du Contrat de filière alimentaire et doit être alimenté par des réflexions stratégiques coordonnées au sein du Comité Stratégique Régional installé en 2014 pour constituer une véritable feuille de route stratégique régionale. Ce plan d'actions, décliné par grandes thématiques, vise 3 objectifs stratégiques :Accroître la performance des IAA, Conquérir des parts de marché, notamment à l'international, Tabler sur la formation et l'attractivité de la filière

- **Appuyer les démarches de transformation collective (CRA, APRAA)** : Dispositif Coopération du FEADER 2015
- **Agence Aquitaine de Promotion Agroalimentaire (CRA)** : dans le cadre du Pôle Aquitain de l'origine et de la qualité alimentaire du CRA: accompagnement des IAA en France et à l'étranger et communication sur les produits d'Aquitaine, travail pédagogique autour du goût
- **Chambre des Métiers et de l'Artisanat d'Aquitaine** : Observatoire de l'Artisanat d'Aquitaine, veille, communication, formations, soutien aux filières

Soutien aux circuits courts et de proximité

- **Plan Régional de l'alimentation (DRAAF)** : Encourager le lien entre alimentation et territoires circuits de proximité : "Guide Pratique (Favoriser une alimentation de qualité dans les collectivités, guide « Favoriser l'approvisionnement local et de qualité en restauration collective », Guide Construire votre projet alimentaire territorial pour rapprocher production locale et consommation locale
- **Plan Régional en faveur des circuits courts et de proximité (Conseil Régional d'Aquitaine)** : Accompagner les exploitants s'engageant dans ce mode de production, structurer les démarches de territoire pour approvisionnement local en Aquitaine
- **Observatoire Régional des circuits courts (Conseil Régional d'Aquitaine, Chambre d'agriculture régionale, DRAAF)** : Mieux connaître et mieux comprendre les circuits courts en Aquitaine pour piloter les politiques régionales
- **Appel à projet "Structuration publique-privée"(CRA, Chambre régionale Agriculture, DRAAF)**: Structurer durablement les filières agricoles en soutenant des partenariats publics/privés de commercialisation en circuit court
- **Charte régionale "Produit ici en Aquitaine" sur les marchés de plein vent (Conseil Régional d'Aquitaine)** : Avec la création de la marque « Produit ici en Aquitaine », la Région Aquitaine et l'Agence Aquitaine de Promotion Agroalimentaire (AAPra) accompagnent l'identification et la valorisation des produits régionaux en circuits courts sur les marchés
- **Soutien à l'agritourisme (Conseil Régional d'Aquitaine)** : La Région Aquitaine soutient les investissements des exploitations agricoles ayant un projet agritouristique en accompagnant les projets s'inscrivant dans une dynamique régionale et pour lesquels le marché existe. L'exploitation doit adhérer à une charte reconnue et intégrée dans un réseau professionnel, officiellement reconnu par la Commission régionale du tourisme rural d'Aquitaine.

Soutien au bio et local dans la restauration collective

- **Plan Régional de l'Alimentation (DRAAF)** : Dans le cadre du Plan Ambition bio 2017, l'objectif de développement de la consommation bio en restauration hors domicile a été réaffirmé « en se donnant en particulier les moyens d'atteindre l'objectif de 20% de produits bio dans la restauration collective d'Etat », financement de l'accompagnement de 25 lycées pilotes par ARBIO
- **Education alimentaire de la Jeunesse (DRAAF/ARS)** : Plan national "Un fruit pour la récré, partenariat: (programme national pour l'alimentation, programme national nutrition santé, plan obésité), Programme National Les Classes du Goût
- **Pôle Régional de compétences pour la restauration collective (Conseil Régional d'Aquitaine)** : Structurer les filières agricoles en soutenant les projets de commercialisation en circuits courts pour la restauration collective

Santé et nutrition

- **"Nutrition Prévention et santé des enfants et adolescents en Aquitaine » (ARS, DRDJSCS, ISPED,IREPS)** : déclinaison régionale du PNNS : actions coordonnées sur le thème « nutrition, prévention et santé » chez l'enfant et l'adolescent afin d'améliorer leur comportement en termes d'alimentation et d'activité physique, et de stabiliser la prévalence de l'obésité de l'enfant en région Aquitaine; Label Ville Active du PNNS
- **Plan "Manger mieux, bouger plus en Aquitaine" (ARS, DRAAF, DRJS, Rectorat)** : promouvoir la qualité de vie, le bien-être par l'alimentation et l'activité physique, prévenir les maladies chroniques (surpoids/obésité, diabète, maladies cardio- vasculaires, cancers, ...), repérer, dépister et prendre en charge les troubles nutritionnels, réduire les inégalités sociales et territoriales en matière d'alimentation et d'activité physique
- **Formation "Nutrition-précarité" (IREPS)Prévention dénutrition EPHAD (IREPS)**
- **Plan Régional Santé Environnement 1, 2, 3 (DREAL/ARS)** : réduire les inégalités environnementales en Aquitaine, réduire l'impact des activités humaines sur la santé, informer la population et les professionnels, respirer un air sain, consommer une eau et une alimentation de qualité

Accès à une alimentation saine pour les plus démunis

- **Plan Régional de l'Alimentation (DRAAF)** : Faciliter l'accès des personnes en situation de précarité à une alimentation de qualité: Guide pour faciliter le don alimentaire, plateforme interactive dédiée à la mise en relation des associations caritatives avec les professionnels souhaitant procéder à des dons de denrées alimentaires ou de matériels : bourse aux dons, outil cartographique interactif permettant la mise en relation des structures d'aide alimentaire avec des donateurs potentiels situés dans un secteur géographique proche. Habilitation des structures de l'aide alimentaire, évènements en faveur des jardins partagés (DRAAF/ARS)
- **Plan Stratégique Régional de Santé (ARS)** : Réduction des inégalités de santé

Lutte contre le gaspillage

- **Plan Régional de l'Alimentation (DRAAF)** : Lutte contre gaspillage alimentaire : soutien au REGAL, évènements de sensibilisation, guide anti gaspillage

Bibliographie

• AQUITAINE

- AGENCE REGIONALE DE SANTE AQUITAINE, *Plan Stratégique Régional de Santé (PSRS) 2012-2016*
- AGRESTE AQUITAINE, *Circuits courts – Synthèse*, Juin 2012
- AGRESTE AQUITAINE, « *Analyses et résultats* », Numéro 53, Juin 2012
- AGRESTE AQUITAINE, « *Analyses et résultats - Les produits de l'agriculture, des IAA et de la forêt* », Numéro 68, Mars 2013
- AGRESTE AQUITAINE, « *Analyses et résultats – L'Aquitaine, un territoire aux multiples facettes* », Numéro 82, Mars 2014
- AGRESTE AQUITAINE, « *Chiffres et données – L'utilisation du territoire* », Numéro 91, Mai 2014
- AGRESTE AQUITAINE, « *Analyses et résultats – L'Aquitaine, deuxième verger de France* », Numéro 85, Novembre 2014
- AGRESTE AQUITAINE, « *Mémento de la statistique agricole* », Edition 2014
- AGRESTE AQUITAINE, « *Les industries agroalimentaires en Aquitaine* », Décembre 2014
- BORDEAUX SCIENCES AGRO, *Analyse des Stratégies territoriales en faveur des circuits courts et de proximité*, Janvier 2014
- CHAMBRE AGRICULTURE RÉGIONALE, *Chiffres clés : Agriculture et Développement durable en Aquitaine*, Edition 2014
- CONSEIL REGIONAL AQUITAINE, *L'Aquitaine en Chiffres, Portrait Economique*, 2011
- CONSEIL REGIONAL AQUITAINE/CHAMBRE AGRICULTURE REGIONALE, *Synthèse du Projet Stratégique Agricole Aquitain*
- CONSEIL REGIONAL AQUITAINE/CHAMBRE AGRICULTURE REGIONALE, *Synthèse des réunions filières*
- DRAAF AQUITAINE, *Recensement agricole 2010 – Aquitaine et Landes*
- DRAAF AQUITAINE, *Axes de travail du Plan Régional de l'Offre Alimentaire en Aquitaine*, Laetitia Ghisalberty, 2009
- DREAL AQUITAINE, *Profil environnemental de la Région Aquitaine, Révision 2010*
- INSEE, *Chiffres Aquitaine (Résultats agricoles 2013)*
- LE TREUT HERVE, « *Prévoir pour Agir, La Région Aquitaine anticipe le Changement climatique* », 2013

• GIRONDE

- CHAMBRE AGRICULTURE GIRONDE, *Les chiffres clés de l'Agriculture girondine, Analyse RGA 2010 (Source DRAAF)*
- CONSEIL GENERAL GIRONDE - O.D.A.C. 33, *Diagnostic urbain et commercial de la Gironde, Fiches d'identité des territoires Girondins*, 2011/2012

• DORDOGNE

- AGRESTE AQUITAINE, « *Analyses et résultats : Lot et Garonne et Dordogne dynamisent le verger aquitain* », Numéro 55, Septembre 2012
- CHAMBRE AGRICULTURE DORDOGNE, *Dordogne – Périgord : Pays de cocagne et de produits de qualité*, 2013

• LOT ET GARONNE

- CONSEIL GENERAL LOT ET GARONNE, *Etat des lieux de l'agriculture du Lot et Garonne, Chapitre 3 Economie des filières*, 2011
- CONSEIL GENERAL LOT ET GARONNE, *La politique agricole 2012-2020*, 2011

• LANDES

- AGRESTE AQUITAINE, « *Recensement agricole général 2010 : Premières tendances, Landes* », Numéro 4, Septembre 2011
- CHAMBRE AGRICULTURE DORDOGNE, *Analyse de l'année agricole 2014 pour les Landes, Remarques préliminaires*, 2014

• PYRENEES ATLANTIQUES

- AGRESTE AQUITAINE, *L'emploi salarié dans l'agriculture des Pyrénées Atlantiques (Données MSA), en 2013*
- CHAMBRE AGRICULTURE PYRENEES-ATLANTIQUES, *Agricultures Pyrenees-Atlantiques*, 2013
- CHAMBRE AGRICULTURE PYRENEES-ATLANTIQUES, *Conjoncture 2014 « L'année 2014 sans relief : les difficultés persistent »*, Décembre 2014